



Grand Est

# Synthèse 2017 des appuis technico-économiques ovins viande

TÉOVIN RÉGION GRAND EST



En 2017, comme en 2016, les résultats de reproduction se sont dégradés avec une diminution de la prolificité et une augmentation de la mortalité agneaux. Les résultats économiques ont donc été pénalisés par la dégradation des résultats techniques, avec une baisse du produit. Les charges d'alimentation sont restées stables et la marge brute baisse de 8% après 3 années d'augmentation. Le prix moyen de l'agneau dépasse les 120 €, avec une progression régulière.

Une fois de plus, les élevages les plus performants sont ceux ayant une bonne productivité numérique (supérieure à 1,3 agneau produit par brebis).

## UN ÉCHANTILLON REPRÉSENTATIF DES ÉLEVAGES DE LA RÉGION

Tableau 1 : Localisation et effectifs des élevages

Source : Appuis techniques ovins viande Grand Est, 2017

| Départements     | Élevages   | UTA        | SAU en ha  | SFP en % SAU | Brebis     | UGB ovine  | SAU/UtA    | Total brebis  |
|------------------|------------|------------|------------|--------------|------------|------------|------------|---------------|
| 08               | 6          | 1,9        | 134        | 36%          | 335        | 71%        | 113        | 2 010         |
| 10               | 6          | 1,8        | 171        | 13%          | 406        | 87%        | 112        | 2 437         |
| 52               | 21         | 1,9        | 185        | 53%          | 486        | 79%        | 96         | 10 206        |
| <b>Ch-Ard</b>    | <b>37</b>  | <b>1,9</b> | <b>166</b> | <b>41%</b>   | <b>448</b> | <b>81%</b> | <b>85</b>  | <b>16 570</b> |
| 54               | 36         | 1,7        | 188        | 48%          | 530        | 81%        | 101        | 19 092        |
| 55               | 6          | 1,8        | 196        | 41%          | 326        | 57%        | 70         | 1 957         |
| 57               | 45         | 1,5        | 148        | 64%          | 576        | 85%        | 97         | 25 904        |
| 88               | 20         | 1,6        | 132        | 64%          | 325        | 63%        | 49         | 6 498         |
| <b>Lorraine</b>  | <b>107</b> | <b>1,6</b> | <b>161</b> | <b>56%</b>   | <b>500</b> | <b>78%</b> | <b>100</b> | <b>53 452</b> |
| <i>Grand Est</i> | <i>148</i> | <i>1,7</i> | <i>161</i> | <i>53%</i>   | <i>484</i> | <i>79%</i> | <i>88</i>  | <i>71 657</i> |

En 2017, 148 exploitations issues de l'appui technico-économique ont été analysées dans le cadre de la Banque de Données Régionale. Cet échantillon représente environ un tiers des brebis de la région, ce qui lui confère une bonne représentativité.

A échantillon constant, l'atelier ovin regagne les brebis perdues en 2014 avec en moyenne 484 brebis et 61 ha de Surface Fourragère Ovine. Les surfaces en cultures se stabilisent à 47 % de la SAU. Le chargement moyen est de 8 brebis par ha de SFP ovine, soit 1,2 UGB/ha SFP.

Les troupes sont plus importantes en Moselle avec une spécialisation plus forte. On trouve plus de mixité en Meuse, dans les Vosges et dans les Ardennes.

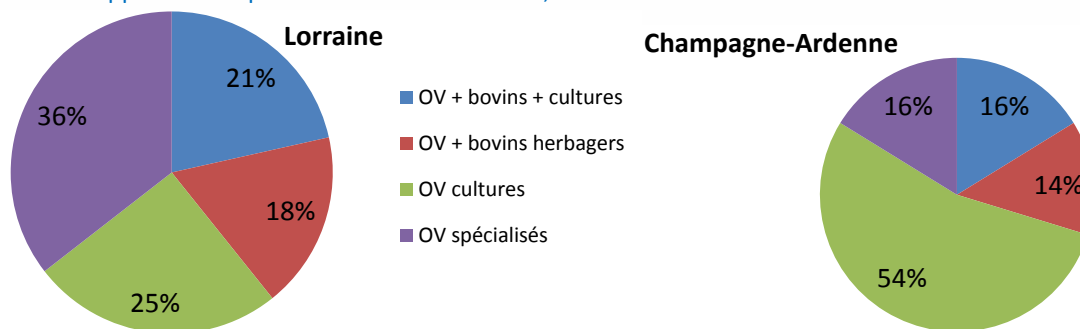
COLLECTION RÉSULTATS



## LES SYSTÈMES RENCONTRÉS

Graphique 1 : Répartition des exploitations par système

Source : Appuis techniques ovins viande Grand Est, 2017



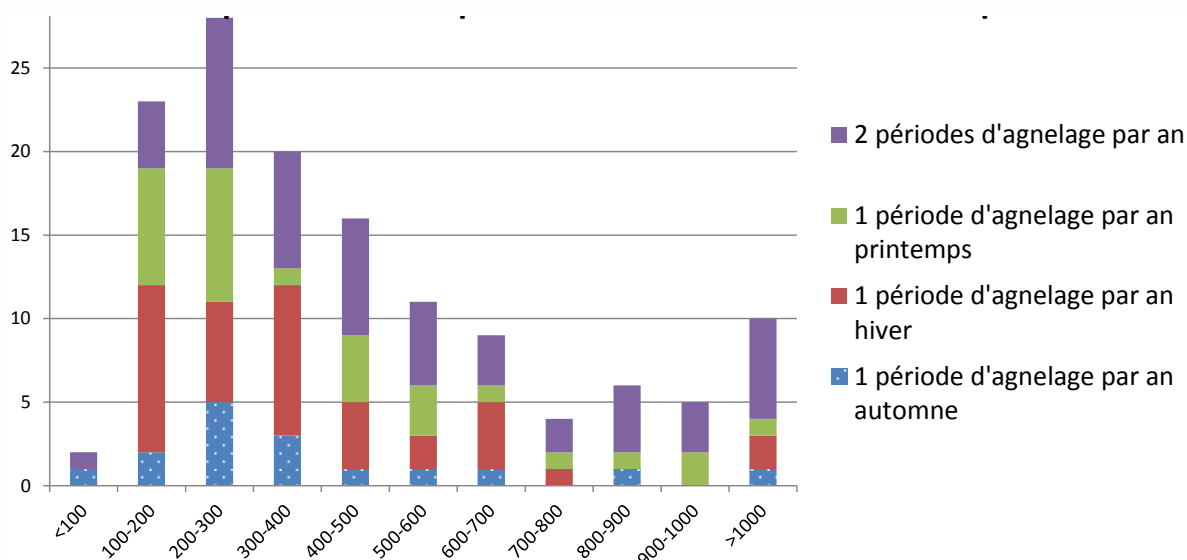
En Lorraine, les systèmes spécialisés herbagers représentent 36 % des exploitations et 36 % des brebis. En Champagne-Ardenne, les systèmes ovins cultures sont les plus représentés avec plus de la moitié des exploitations et 66 % des brebis.

Les systèmes mixtes ovins-bovins rassemblent 37 % des exploitations, avec une dominante d'exploitations mixtes ovins-bovins + cultures.

Dans l'échantillon enquêté, 36 % des élevages ont plus de 500 brebis, ils rassemblent 62 % des animaux. Il y a peu de petits élevages avec seulement 18 % d'élevages de moins de 200 brebis. Le système de reproduction avec un agnelage de printemps est plus présent dans les petites troupes que dans les grandes.

Graphique 2 : Répartition des exploitations selon la taille de la troupe et la période d'agnelage

Source : Appuis techniques ovins viande Grand Est, 2017



Les grosses troupes fonctionnent majoritairement en double périodes d'agnelage, alors que les troupes plus petites se centrent sur une seule

## DES AMÉLIORATIONS POSSIBLES SUR LA MORTALITÉ DES AGNEAUX

Le taux de mise bas ainsi que le taux de prolificité sont en baisse. Le taux de mortalité moyen des agneaux augmente depuis 3 ans pour atteindre 17 % en 2017. Avec un objectif à 13 %, des marges de progrès existent sur ce critère. Une baisse de 4 points de la mortalité agneaux sur un troupeau de 500 brebis représente un gain net de 2 500 €.

Au final, la productivité numérique est en baisse de 4 points.

La rigueur dans la conduite de la troupe est une des clés de la réussite en production ovine, avec une attention particulière sur les critères de réforme des brebis, l'amélioration génétique, la conduite alimentaire des brebis et des béliers et la note d'état corporel lors de la mise en lutte et de l'agnelage.

Tableau 2 : Bilan de reproduction (moyenne Grand Est)

Source : Appuis techniques ovins viande Grand Est, 2017

|                  | Nombre d'élevages | Brebis /élevage | Taux de Productivité zootechnique | Taux de Mise bas | Taux de prolificité | Taux de mortalité |
|------------------|-------------------|-----------------|-----------------------------------|------------------|---------------------|-------------------|
| <b>Grand Est</b> | <b>144</b>        | <b>484</b>      | <b>114%</b>                       | <b>87%</b>       | <b>154%</b>         | <b>17%</b>        |

Les objectifs de « taux de productivité » sont de 1,25 agneau/brebis en système herbe (agnelage de printemps) et de 1,30 agneau/brebis en système bergerie (agnelage d'automne).

La base de données a été classée en 3 groupes (Bergerie, Herbe et Bergerie, Herbe) selon l'objectif de finition des agneaux déclaré dans Téovin (onglet atelier dans la typologie).

Tableau 3 : Bilans de reproduction classés sur la productivité et pour 3 groupes

Source : Appuis techniques ovins viande Grand Est, 2017

| Groupe « Bergerie » | Nombre d'élevages | Brebis /élevage | Taux de Productivité zootechnique | Taux de Mise bas | Taux de prolificité | Taux de mortalité |
|---------------------|-------------------|-----------------|-----------------------------------|------------------|---------------------|-------------------|
| Tiers Inférieur     | 28                | 402             | 89%                               | 84%              | 141%                | 21%               |
| Tiers Médian        | 28                | 545             | 118%                              | 88%              | 161%                | 16%               |
| Tiers Supérieur     | 28                | 425             | 148%                              | 90%              | 178%                | 13%               |
| <b>Grand Est</b>    | <b>84</b>         | <b>457</b>      | <b>118%</b>                       | <b>87%</b>       | <b>160%</b>         | <b>17%</b>        |

| Groupe « Herbe et Bergerie » | Nombre d'élevages | Brebis /élevage | Taux de productivité zootechnique | Taux de Mise basm | Taux de prolificité | Taux de mortalité |
|------------------------------|-------------------|-----------------|-----------------------------------|-------------------|---------------------|-------------------|
| Tiers Inférieur              | 11                | 612             | 81%                               | 85%               | 126%                | 22%               |
| Tiers Médian                 | 12                | 650             | 109%                              | 85%               | 146%                | 16%               |
| Tiers Supérieur              | 11                | 594             | 129%                              | 90%               | 162%                | 13%               |
| <b>Grand Est</b>             | <b>34</b>         | <b>620</b>      | <b>106%</b>                       | <b>86%</b>        | <b>145%</b>         | <b>17%</b>        |

| Groupe « Herbe » | Nombre d'élevages | Brebis /élevage | Taux de productivité zootechnique | Taux de Mise basm | Taux de prolificité | Taux de mortalité |
|------------------|-------------------|-----------------|-----------------------------------|-------------------|---------------------|-------------------|
| Tiers Inférieur  | 10                | 546             | 88%                               | 81%               | 140%                | 23%               |
| Tiers Médian     | 9                 | 366             | 109%                              | 87%               | 145%                | 15%               |
| Tiers Supérieur  | 10                | 334             | 143%                              | 85%               | 176%                | 12%               |
| <b>Grand Est</b> | <b>29</b>         | <b>417</b>      | <b>113%</b>                       | <b>84%</b>        | <b>154%</b>         | <b>17%</b>        |

Les élevages des groupes « tiers inférieur » produisent 0,5 agneau par brebis de moins que ceux des tiers supérieurs soit l'équivalent de 230 agneaux non commercialisés par exploitation !

Même si elle diminue, la productivité numérique reste correcte (entre 110 et 120 %). Avec un objectif à 130 % pour la majorité des systèmes de production.

#### Les pistes pour améliorer les résultats de reproduction :

- Le taux de mise bas et de prolificité :  
A évaluer : Etat corporel des brebis, nombre de béliers, état sanitaire des béliers, âge des brebis, alimentation, reprise d'état, ...  
Pour le conseil : fiches audits « Autour de la mise à la reproduction des ovins », « Au cours de la gestation des ovins », « Autour de l'agnelage »  
⇒ Ces fiches conseil sont disponibles dans « Le Kit Technique Inn'Ovin » <http://www.inn-ovin.fr/kit-technique-innovin/>
- Le taux de mortalité :  
Pour le conseil : audit mortalité disponible sur le site Inn'ovin (« support d'audit pour un diagnostic sur la mortalité des agneaux ») <http://www.inn-ovin.fr/support-daudit-diagnostic-mortalite-agneaux/>

## BILAN TECHNIQUE-ÉCONOMIQUE

Le Solde sur Coût Alimentaire est en moyenne de 88 € par brebis, avec un poste aliment qui augmente légèrement.

Tableau 4 : Analyse de l'aliment concentré consommé (moyenne Grand Est)

Source : Appuis techniques ovins viande Grand Est, 2017

|                  | Brebis /élevage | SCA /Brebis | Prix de l'agneau en € | Productivité   |                     | Kg de concentré consommé |               | Coût en € de concentré consommé par brebis | Concentrés agneaux/agneau produit (kg) |
|------------------|-----------------|-------------|-----------------------|----------------|---------------------|--------------------------|---------------|--|--|
|                  |                 |             |                       | Agneau /brebis | Kg d'agneau /brebis | par brebis               | par kg agneau |  |  |
| <b>Grand Est</b> | <b>484</b>      | <b>87,8</b> | <b>121</b>            | <b>1,12</b>    | <b>21,5</b>         | <b>193</b>               | <b>9,1</b>    | <b>42,4</b>                                | <b>84</b>                              |

\* Solde sur Coût Alimentaire : vente d'agneaux - coûts des concentrés totaux et achats de fourrage.  
Ce critère est un bon indicateur de la marge brute.

Tableau 5 : Analyse de l'aliment concentré consommé (pour 3 groupes classés sur le SCA\* par brebis)

Source : Appuis techniques ovins viande Grand Est, 2017

| Groupe « Bergerie » | Brebis /élevage | SCA /Brebis | Prix de l'agneau en € | Productivité   |                     | Kg de concentré consommé |               | Coût en € de concentré consommé par brebis | Concentrés agneaux/agneau produit (kg) |
|---------------------|-----------------|-------------|-----------------------|----------------|---------------------|--------------------------|---------------|--|--|
|                     |                 |             |                       | Agneau /brebis | Kg d'agneau /brebis | par brebis               | par kg agneau |  |  |
| Tiers Inférieur     | 479             | 55,3        | 118                   | 0,93           | 17,6                | 207                      | 11,9          | 47,6                                       | 115                                    |
| Tiers Médian        | 358             | 82,4        | 119                   | 1,16           | 22,2                | 223                      | 9,9           | 48,8                                       | 99                                     |
| Tiers Supérieur     | 535             | 109,9       | 123                   | 1,38           | 26,9                | 258                      | 9,3           | 53,9                                       | 90                                     |
| <b>Grand Est</b>    | <b>457</b>      | <b>82,6</b> | <b>120</b>            | <b>1,16</b>    | <b>22,3</b>         | <b>229</b>               | <b>10,4</b>   | <b>50,1</b>                                | <b>101</b>                             |

\* Solde sur Coût Alimentaire : vente d'agneaux - coûts des concentrés totaux et achats de fourrage.  
Ce critère est un bon indicateur de la marge brute.

| Groupe « Herbe et Bergerie » | Brebis /élevage | SCA /Brebis | Prix de l'agneau en € | Productivité   |                     | Kg de concentré consommé |               | Coût en € de concentré consommé par brebis | Concentrés agneaux/agneau produit (kg) |
|------------------------------|-----------------|-------------|-----------------------|----------------|---------------------|--------------------------|---------------|--|--|
|                              |                 |             |                       | Agneau /brebis | Kg d'agneau /brebis | par brebis               | par kg agneau |  |  |
| Tiers Inférieur              | 501             | 43,1        | 109                   | 0,78           | 14,0                | 188                      | 13,3          | 39,0                                       | 87                                     |
| Tiers Médian                 | 563             | 79,9        | 114                   | 1,05           | 19,3                | 157                      | 8,0           | 37,7                                       | 68                                     |
| Tiers Supérieur              | 801             | 111,4       | 124                   | 1,27           | 25,0                | 188                      | 7,4           | 39,8                                       | 63                                     |
| <b>Grand Est</b>             | <b>620</b>      | <b>78,2</b> | <b>116</b>            | <b>1,04</b>    | <b>19,4</b>         | <b>177</b>               | <b>9,5</b>    | <b>38,8</b>                                | <b>72</b>                              |

\* Solde sur Coût Alimentaire : vente d'agneaux - coûts des concentrés totaux et achats de fourrage.  
Ce critère est un bon indicateur de la marge brute.

| Groupe<br>« Herbe et<br>Bergerie» | Brebis<br>/élevage | SCA<br>/Brebis | Prix de<br>l'agneau<br>en € | Productivité      |                           | Kg de concentré<br>consommé |                  | Coût en € de<br>concentré<br>consommé<br>par brebis | Concentrés<br>agneaux/agneau<br>produit (kg) |
|-----------------------------------|--------------------|----------------|-----------------------------|-------------------|---------------------------|-----------------------------|------------------|---|--|
|                                   |                    |                |                             | Agneau<br>/brebis | Kg<br>d'agneau<br>/brebis | par<br>brebis               | par kg<br>agneau |   |  |
| Tiers Inférieur                   | 452                | 78,9           | 120                         | 0,86              | 16,6                      | 87                          | 5,1              | 20,6  | 52   |
| Tiers Médian                      | 502                | 103,4          | 120                         | 1,14              | 21,9                      | 128                         | 5,7              | 29,0  | 55   |
| Tiers Supérieur                   | 306                | 148,8          | 138                         | 1,28              | 26,1                      | 111                         | 4,3              | 24,5  | 39   |
| <b>Grand Est</b>                  | <b>417</b>         | <b>110,6</b>   | <b>126</b>                  | <b>1,09</b>       | <b>21,5</b>               | <b>108</b>                  | <b>5,0</b>       | <b>24,6</b>   | <b>48</b>                                    |

\* Solde sur Coût Alimentaire : vente d'agneaux - coûts des concentrés totaux et achats de fourrage.  
Ce critère est un bon indicateur de la marge brute.

L'écart de SCA entre le groupe inférieur et supérieur s'explique en grande partie par la productivité par brebis.

La quantité de concentré par kg d'agneau produit reste à un niveau élevé pour la classe tiers inférieure des systèmes bergerie. En système bergerie la quantité de concentré par brebis atteint presque 230 kg, alors qu'elle est de 110 kg en système herbe. A même niveau de productivité, la quantité de concentré nécessaire pour finir un agneau est divisée par deux en système herbe comparé à un système bergerie.

Le coût de concentré par brebis varie entre les groupes de 25 € en système herbager à 50 € pour les bergeries.

#### Les pistes pour améliorer le coût de concentrés par brebis :

- La maîtrise de la productivité numérique :  
En complément des pistes mises en avant pour améliorer les résultats de reproduction, surveiller l'alimentation des brebis (poids agneau à la naissance et allaitement).
- Améliorer le niveau génétique des brebis :  
Valeur laitière des mères.
- Améliorer la conduite des agnelles de renouvellement :  
Âge à la mise en lutte.
- Améliorer l'autonomie alimentaire de l'exploitation :  
Etre autonome en fourrage.  
Produire des fourrages de qualité.  
Disposer d'un stock suffisant pour passer les aléas climatiques.  
Autoconsommer les céréales de l'exploitation.
- Réduire le coût de la ration des brebis :  
Utiliser des co-produits à prix intéressants si cela est possible.  
Veiller à l'équilibre de la ration des brebis et des agneaux.  
Faire des lots en fonction des besoins physiologiques des brebis et de l'âge des agneaux.

### Le cours des agneaux à plus de 6,10 €/kg carcasse en moyenne pour les bergeries et les herbes

Tableau 6 : Évolution pluriannuelle des agneaux vendus

Source : Appuis techniques ovins viande Grand Est, 2017

| Campagne                       | Agneaux lourds bergerie   |                      |                            | Agneaux lourds herbe      |                      |                            |
|--------------------------------|---------------------------|----------------------|----------------------------|---------------------------|----------------------|----------------------------|
|                                | Poids moyen<br>(kg carc.) | Prix moyen<br>(en €) | Prix au kg carc.<br>(en €) | Poids moyen<br>(kg carc.) | Prix moyen<br>(en €) | Prix au kg carc.<br>(en €) |
| 2017                           | 19,2                      | 118,0                | 6,15                       | 19,8                      | 121,0                | 6,11                       |
| 2016                           | 19,1                      | 115,6                | 6,05                       | 19,8                      | 118,0                | 5,97                       |
| 2015                           | 18,9                      | 116,9                | 6,20                       | 19,2                      | 116,4                | 6,08                       |
| 2014                           | 18,8                      | 114,0                | 6,07                       | 18,9                      | 114,6                | 6,05                       |
| <b>Évolution<br/>2017/2014</b> | <b>+ 2,1 %</b>            | <b>+ 3,5 %</b>       | <b>+ 1,3 %</b>             | <b>+ 4,8 %</b>            | <b>+ 5,6 %</b>       | <b>+ 1,0 %</b>             |

Le prix de l'agneau est en hausse en €/kg carc., avec une stabilisation des poids de vente. En moyenne, un agneau se commercialise 119,5 €. Cette moyenne n'intègre pas les « agneaux indéterminés ».

## GESTION TECHNIQUE-ECONOMIQUE<sup>1</sup>

La marge brute hors aides baisse après 3 années de progression. La marge brute avec aides ovines est de 76 €/brebis et celle avec aides ovines + SFP (MAE + ICHN) de 84 €/brebis en moyenne.

Tableau 7 : La marge brute (moyenne Grand Est)

Source : Appuis techniques ovins viande Grand Est, 2017

|                  | Brebis /élevage | Marge brute ovine      |                        | Produit brut hors aides / brebis (€) | Charges opérationnelles/ brebis (€) | Dont alimentation directe (€) | Dont charges SFP ovine (€) | Dont frais d'élevage |            |
|------------------|-----------------|------------------------|------------------------|--------------------------------------|-------------------------------------|-------------------------------|----------------------------|----------------------|------------|
|                  |                 | hors aides /brebis (€) | avec aides /brebis (€) |                                      |                                     |                               |                            | Total                | Dont veto. |
| <b>Grand Est</b> | <b>484</b>      | <b>51,5</b>            | <b>76</b>              | <b>121,2</b>                         | <b>69,7</b>                         | <b>47,7</b>                   | <b>4,8</b>                 | <b>17,4</b>          | <b>8,7</b> |

Tableau 8 : Analyse des marges brutes pour 3 groupes classés sur la marge brute hors aides par brebis

Source : Appuis techniques ovins viande Grand Est, 2017

| Groupe « Bergerie » | Brebis /élevage | Marge brute ovine      |                        | Produit brut hors aides / brebis (€) | Charges opérationnelles/ brebis (€) | Dont alimentation directe (€) | Dont charges SFP ovine (€) | Dont frais d'élevage |            |
|---------------------|-----------------|------------------------|------------------------|--------------------------------------|-------------------------------------|-------------------------------|----------------------------|----------------------|------------|
|                     |                 | hors aides /brebis (€) | avec aides /brebis (€) |                                      |                                     |                               |                            | Total                | Dont veto. |
| Tiers Inférieur     | 420             | 19,3                   | 44,1                   | 94,8                                 | 75,5                                | 53,6                          | 6,2                        | 15,9                 | 7,7        |
| Tiers Médian        | 442             | 48,1                   | 72,6                   | 125,9                                | 77,9                                | 57,8                          | 5,7                        | 14,9                 | 8,2        |
| Tiers Supérieur     | 510             | 75,9                   | 100,4                  | 152,8                                | 76,9                                | 57,6                          | 4,4                        | 15,3                 | 6,5        |
| <b>Grand Est</b>    | <b>457</b>      | <b>47,7</b>            | <b>72,4</b>            | <b>124,5</b>                         | <b>76,7</b>                         | <b>56,3</b>                   | <b>5,5</b>                 | <b>15,4</b>          | <b>7,5</b> |

| Groupe « Herbe et Bergerie » | Brebis /élevage | Marge brute ovine      |                        | Produit brut hors aides / brebis (€) | Charges opérationnelles/ brebis (€) | Dont alimentation directe (€) | Dont charges SFP ovine (€) | Dont frais d'élevage |            |
|------------------------------|-----------------|------------------------|------------------------|--------------------------------------|-------------------------------------|-------------------------------|----------------------------|----------------------|------------|
|                              |                 | hors aides /brebis (€) | avec aides /brebis (€) |                                      |                                     |                               |                            | Total                | Dont veto. |
| Tiers Inférieur              | 513             | 8,6                    | 33,9                   | 73,1                                 | 64,5                                | 42,3                          | 3,9                        | 18,7                 | 6,4        |
| Tiers Médian                 | 604             | 41,                    | 66,7                   | 107,5                                | 66,5                                | 44,1                          | 5,5                        | 16,9                 | 8,9        |
| Tiers Supérieur              | 743             | 78,7                   | 103,                   | 143                                  | 64,3                                | 43,1                          | 5                          | 16,2                 | 9,6        |
| <b>Grand Est</b>             | <b>620</b>      | <b>42,7</b>            | <b>67,8</b>            | <b>107,8</b>                         | <b>65,1</b>                         | <b>43,2</b>                   | <b>4,8</b>                 | <b>17,3</b>          | <b>8,3</b> |

| Groupe « Herbe » | Brebis /élevage | Marge brute ovine      |                        | Produit brut hors aides / brebis (€) | Charges opérationnelles/ brebis (€) | Dont alimentation directe (€) | Dont charges SFP ovine (€) | Dont frais d'élevage |             |
|------------------|-----------------|------------------------|------------------------|--------------------------------------|-------------------------------------|-------------------------------|----------------------------|----------------------|-------------|
|                  |                 | hors aides /brebis (€) | avec aides /brebis (€) |                                      |                                     |                               |                            | Total                | Dont veto.  |
| Tiers Inférieur  | 375             | 39,5                   | 63,3                   | 94,1                                 | 54,5                                | 31,4                          | 2,6                        | 20,7                 | 11,5        |
| Tiers Médian     | 537             | 68,                    | 92,1                   | 117,3                                | 49,4                                | 26,6                          | 2,2                        | 21,1                 | 11,4        |
| Tiers Supérieur  | 352             | 104,9                  | 127,1                  | 162,3                                | 57,4                                | 27,8                          | 4                          | 25,5                 | 13,5        |
| <b>Grand Est</b> | <b>417</b>      | <b>70,9</b>            | <b>94,3</b>            | <b>124,8</b>                         | <b>53,9</b>                         | <b>28,7</b>                   | <b>3,1</b>                 | <b>22,5</b>          | <b>12,2</b> |

Pour la troupe moyenne de 480 brebis, l'écart de marge brute hors aides du tiers inférieur avec le tiers médian est d'au moins 25 € par brebis, ce qui se traduit par un manque à gagner de 12 000€ par exploitation !

La marge brute hors aides par brebis varie du simple au triple en passant du tiers inférieur au tiers supérieur. Une amélioration est possible en agissant sur la productivité du troupeau et la maîtrise des charges d'alimentation directe (cf. les éléments ci-dessus). En moyenne, les frais vétérinaires sont d'un montant équivalent avec les repères de chaque système.

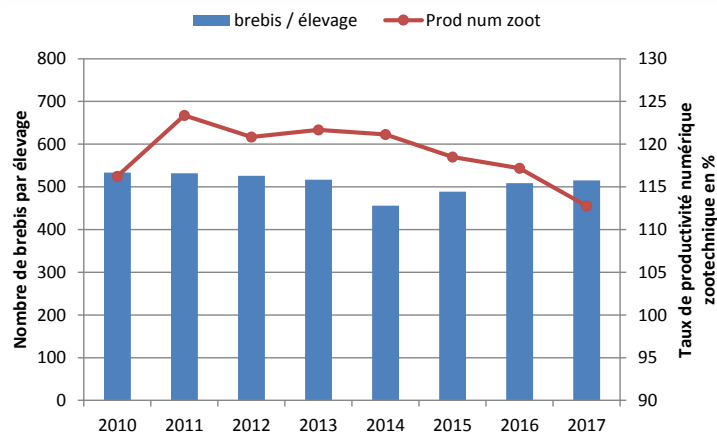
<sup>1</sup> Analyse économique en prenant en compte toutes les charges opérationnelles de l'atelier ovin.

## 8 ANNÉES DE RÉSULTATS D'APPUI TECHNIQUE EN RÉGION GRAND EST

À échantillon constant, les élevages ovins du Grand Est ont une troupe qui augmente légèrement pour dépasser les 500 brebis. La productivité numérique est en baisse depuis 3 ans, avec une moyenne de 117 % sur les 4 dernières années.

Graphique 3 : Évolution de la taille des troupeaux et de leur productivité

Source : Appuis techniques ovin viande Grand Est, 2017



Graphique 4 : Évolution des modes de reproduction

Source : Appuis techniques ovin viande Grand Est, 2017

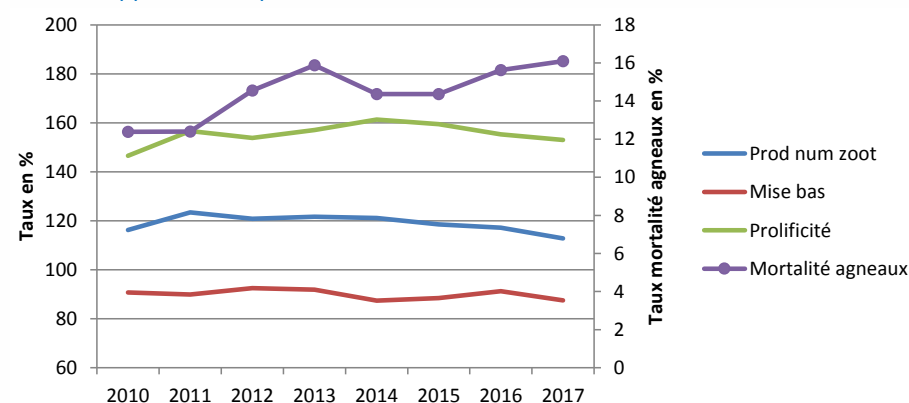


La production d'agneaux de bergerie est dominante dans la région. Plus de 50 % des exploitations ne produisent que des agneaux de bergerie et 30 % ont une production mixte d'agneaux.

Le mode de reproduction avec 2 périodes de mises bas par an est en progression depuis 2014. Le groupe avec des mises bas de printemps est en diminution.

Graphique 5 : Évolution des résultats de reproduction

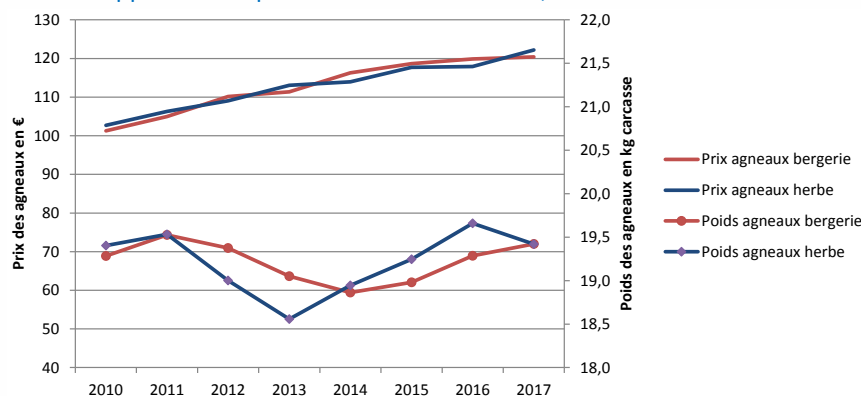
Source : Appuis techniques ovin viande Grand Est, 2017



La mortalité des agneaux est repartie à la hausse depuis 2015. Elle est au-delà des objectifs pour beaucoup d'exploitations. Elle se cumule avec une baisse de la prolificité et pénalise la productivité numérique (113 % en 2017).

## Graphique 6 : Évolution du poids et du prix de vente des agneaux

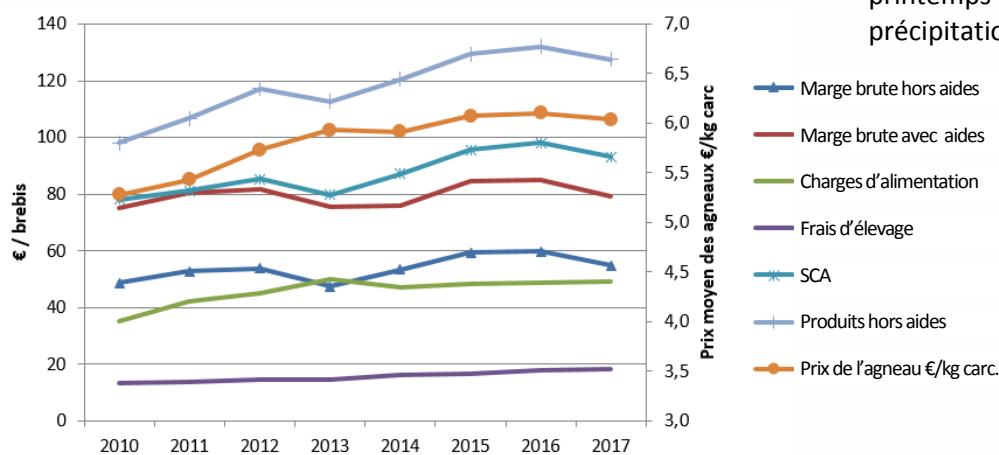
Source : Appuis techniques ovin viande Grand Est, 2017



Le prix des agneaux est en constante augmentation. A moins de 100 € avant 2010, il dépasse les 120 € en 2017. Le prix des agneaux de bergerie et d'herbe sont proches. Le poids des agneaux d'herbe 2017 a été pénalisé par des croissances faibles sous la mère liées aux fourrages 2016 de mauvaise qualité (avec des brebis mal préparées), et également avec une pousse de l'herbe limitée au printemps 2017 (peu de précipitations et froids).

## Graphique 7 : Évolution des résultats économiques

Source : Appuis techniques ovin viande Grand Est, 2017



Le prix moyen de l'agneau se stabilise depuis 3 ans à 6,1 €/kg de carcasse. Les charges d'alimentation sont stables depuis 2014 (environ 50 €/brebis). La marge brute hors aides par brebis baisse en 2017 de 5 €/brebis en lien avec la dégradation des résultats techniques. La marge brute avec aides est légèrement inférieure à 80 €/brebis.

### Document édité par l'Institut de l'Élevage

149 rue de Bercy - 75595 Paris Cedex 12 - www.idele.fr

Achévé d'imprimer en janvier 2019 - ISBN : 978-2-7148-0003-9 - ISSN : 2427-2841

Janvier 2019 - Référence Idele : 00 19 602 002 - Réalisation : Valérie Lochon

Crédit photos : Institut de l'Élevage, Chambres d'agriculture

### Document réalisé par les équipes des Réseaux de Références des Chambres d'Agriculture du Grand Est

A. ROULEAU (CA 08), A. DEMOULIN (CA 51), M. ROSSELLE (CA 52), L. KELLER (CA 54), P. CARILLET (CA 55), C. VAILLANT (CA 57), T. KÖRNER (CA 57), D. CANDAU (CA 88), JP. SAULET (CA Alsace), G. SAGET (Institut de l'Élevage)

### Réalisation des appuis techniques par :

D. DORMION (Cialyn), JP. FERRY (Cobevim), A. BINON (Cobevim), G. DESREUMAUX (Cobevim), A. MANNOURY (Cobevim), O. BALLING (Cobevim), A. FAIGLE (APAL), S. ROUSSELOT (BNE), C. VANHOUCHE (BNE), M. MAUCHOSSE (BNE)

### INOSYS – RÉSEAUX D'ÉLEVAGE

Le dispositif Inosys Réseaux d'Élevage bénéficie du soutien financier du Ministère de l'Agriculture (CasDAR) dans le cadre du PNDAR et des PRDAR, des Conseils Départementaux de Meurthe et Moselle, Ardennes, Moselle, Vosges et du Conseil régional du Grand Est.

Il fait également l'objet d'un soutien financier national complémentaire de la Confédération Nationale de l'Élevage (CNE).

Ce document a également reçu l'appui financier d'ALIBEV ovins.

